

Nuevo Mundo Mundos Nuevos

Coloquios, 2006

Dolores Medina

Mosaicos de plumas en el Museo de América

Avertissement

Le contenu de ce site relève de la législation française sur la propriété intellectuelle et est la propriété exclusive de l'éditeur.

Les œuvres figurant sur ce site peuvent être consultées et reproduites sur un support papier ou numérique sous réserve qu'elles soient strictement réservées à un usage soit personnel, soit scientifique ou pédagogique excluant toute exploitation commerciale. La reproduction devra obligatoirement mentionner l'éditeur, le nom de la revue, l'auteur et la référence du document.

Toute autre reproduction est interdite sauf accord préalable de l'éditeur, en dehors des cas prévus par la législation en vigueur en France.



Revues.org est un portail de revues en sciences humaines et sociales développé par le CLEO, Centre pour l'édition électronique ouverte (CNRS, EHESS, UP, UAPV).

Referencia electrónica

Dolores Medina, « Mosaicos de plumas en el Museo de América », *Nuevo Mundo Mundos Nuevos* [En línea], Coloquios, 2006, Puesto en línea el 01 février 2006. URL : <http://nuevomundo.revues.org/index1688.html>
DOI : en cours d'attribution

Éditeur : EHESS

<http://nuevomundo.revues.org>

<http://www.revues.org>

Document accessible en ligne à l'adresse suivante : <http://nuevomundo.revues.org/index1688.html>

Document généré automatiquement le 29 septembre 2009.

© Tous droits réservés

Dolores Medina

Mosaicos de plumas en el Museo de América

El Museo de América, su creación

- 1 El Museo de América se fundó en 1941. Las colecciones más antiguas pertenecen al Real Gabinete de Historia Natural fundado a mediados del s.XVIII con piezas procedentes de las primeras excavaciones arqueológicas y objetos etnográficos recogidos en expediciones científicas. Estas colecciones pasaron en 1868 al recién fundado Museo Arqueológico Nacional. Desde entonces y a lo largo de los s.XIX y XX hubo compras y donaciones de diversos estados americanos que conforman la colección actual. Colecciones de Arte Precolombino, etnografía y Arte Colonial conviven hoy en el actual edificio del Museo de América construido entre 1943 y 1954 y reinaugurado , después de su remodelación y con personal especializado en 1994.
- 2 En la sección de Etnografía se encuentran variados e interesantes objetos hechos con plumas, catalogados todos ellos como arte plumario amazónico. De entre ellos hay objetos para el adorno personal (pendientes, tocados, peines, abanicos, sombreros) y otros que se emplearon en el arte de la guerra (flechas, escudos) o para la vivienda (Hamacas)
- 3 Pero para nuestro interés, sólo contemplaremos las obras de arte religioso que englobamos dentro de la Sección de Arte Colonial y que se elaboran de forma plana o mosaico.



Mosaicos de las colecciones

- 4 El museo posee, todas ellas procedentes de México y del s.XVII, las siguientes obras.

- 5 La obra más antigua, 12343, es del s. XVI mide 43x62 cm, con soporte de madera, que es en
realidad un tríptico con el tema de “La Adoración de los Reyes Magos”. En el anverso está
decorado con plumas y en el reverso con pintura al óleo.
- 6 (12342) Una Inmaculada con los signos de La Letanía, con soporte de aleación de cobre de
84x60 cm.
- 7 11 mosaicos de pluma también sobre soporte de cobre, todos ellos de dimensiones
aproximadas (30 x 21 cm) y cuyos temas son: (fotos de mosaicos)
- 8 12331 Virgen con los Signos marianos
- 9 12332 San Luis Gonzaga
- 10 12333 Virgen de Guadalupe
- 11 12334 La Imposición de la casulla a S. Ildelfonso
- 12 12335.S. Ignacio de Loyola
- 13 12336. Santa. Rosa de Lima
- 14 12337. S. José
- 15 12338 S. José
- 16 12339 S. Gregorio Magno
- 17 12340 Inmaculada
- 18 12341 Arcángel S. Miguel

MARCO:

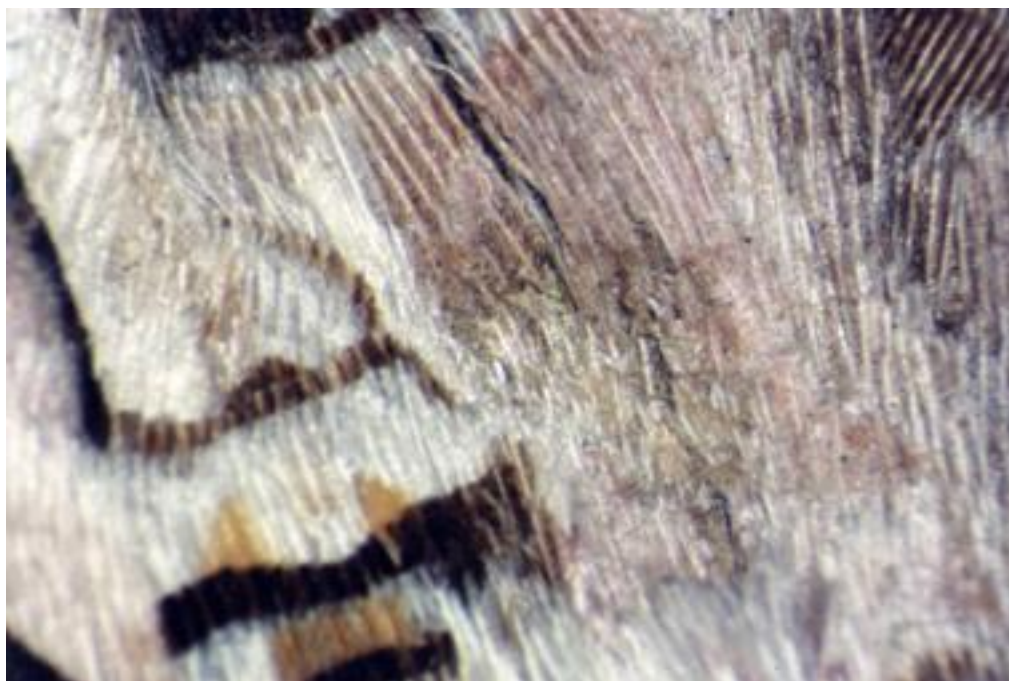
- 19 Sólo en el caso del Tríptico nos ha llegado el marco original, en los demás casos las láminas
de metal han llegado a nosotros sin marco y han sido enmarcados posteriormente.

SOPORTE:

- 20 Como ya hemos mencionado el soporte es madera o cobre. Los elementos constitutivos de la
obra son, además del soporte y adherido sobre él, capas de plumas colocadas como base de
otras, papel recortado sobre el que se apoyan a su vez más plumas, el papel a veces pintado
o dorado con hoja de oro fino. En el caso del Tríptico, una preparación, sobre el soporte, de
sulfato cálcico. En ningún caso hemos hallado y esta es la novedad, restos de papel amate, sino
de papel hecho de trapos de algodón triturados, propios de la época. En el caso del Tríptico,
tampoco existe el auxilio del papel siendo un ejemplo de perfección técnica el empleo de
plumas sobre la base de preparación, sin otro apoyo que defina los contornos. En todos los
casos el aglutinante ha sido cola de origen animal o vegetal que nosotros no hemos analizado.

TÉCNICAS DE EJECUCIÓN

- 21 Así pues, las plumas se colocaban previamente seleccionadas, se anudaban y se pegaban, en
unos casos directamente sobre el soporte y en otras sobre papel recortado, superponiéndose
varias capas de plumas hasta conseguir el efecto deseado, en algún caso se aprecia que las
plumas han sido coloreadas una vez pegadas y existen restos de pigmento.



Estado de conservación: Problemas de Deterioro y sus efectos

- 22 Los deterioros más comunes son los producidos por la sequedad ambiental la luz, el mal almacenamiento, los movimientos y traslados y el ataque de insectos y hongos.
- 23 A lo largo de los años y hasta la ubicación actual los mosaicos han estado en condiciones no siempre idóneas. La sequedad ambiental ha hecho que se vayan perdiendo las colas que hacían de aglutinante, con el consiguiente desprendimiento y pérdidas del material la luz ha ocasionado la pérdida de los colores y el brillo de las plumas. Esto agravado, en el tiempo transcurrido hasta la llegada al Museo, por un almacenamiento inadecuado, expuestos al polvo y a la luz y los traslados hechos a veces sin las precauciones necesarias en los diferentes cambios de lugar previos a la instalación definitiva en los almacenes o en la exposición en el Museo. A nosotros ya han llegado con presencia de ataque de insectos y, en el caso de la Inmaculada de mayor tamaño, con ataque de hongos.
- 24 El problema de los insectos se solucionó tratando las obras, en cámara de fumigación (Foto cámara) con piretrinas. Para combatir los hongos se utilizó formaldehído, sometiendo a la obra al vacío, hasta su desaparición.

TRATAMIENTOS DE RESTAURACIÓN : MATERIALES UTILIZADOS

Sobre soporte de madera y sobre soporte de metal

- 25 Básicamente, en la restauración, se ha tratado de consolidar el mosaico ateniéndonos al tipo de soporte, ya que el metal no admite un adhesivo de tipo acuoso porque se produce una oxidación que ocasiona una coloración parda manifiesta en la superficie, tiñendo las plumas.
- 26 En el caso del Tríptico, con soporte de madera, se utilizó cola animal, siempre tratando de introducirla por debajo de las plumas levantadas, para que no quedasen restos en superficie. En el caso del metal, se utilizó un adhesivo mezcla de isómeros disueltos en hexano. En todos los casos se actuó por pequeñas zonas, cubriéndolas con trocitos de papel melinex, transparente y aplicando peso y a veces espátula templada.

- 27 Para la reposición, en los casos en que la pérdida era importante y rompía el equilibrio estético de la obra, se ha reintegrado con pulpa de papel y entonado el color con gouache.

MONTAJE Y CONDICIONES IDÓNEAS PARA SU CONSERVACIÓN.

EN ALMACENES, EN EXPOSICIÓN

- 28 (fotos de almacenes, planeros, plumas con melinex y expo)
- 29 En los almacenes, la obras se guardan, enmarcadas, en posición horizontal dentro de muebles planeros sin superponerlas. En el caso de objetos tridimensionales, protegiéndolos con Melinex
- 30 En la exposición están colgadas en pared, en posición vertical y se efectúan rotaciones para que no estén las mismas piezas siempre expuestas
- 31 Para los pequeños mosaicos, se ha empleado un marco de madera lacada y en el interior varias capas de cartón neutro, de manera que encajen el mosaico y no se pueda deslizar o mover dentro del marco. Tienen todos un cristal laminado, de seguridad con filtro u.v. de butilo que protege la obra.
- 32 En el caso de la Inmaculada que es de mayor tamaño y peso, se sustituyó el passepartout de cartón ya que en una ocasión en un traslado, debido al exceso de peso de la lámina de cobre, se desplazó dentro del marco y se produjeron roces. Actualmente está encajada entre listones de madera lacada que aseguran su inmovilidad e igualmente protegida con cristal.
- 33 (Fotos de la vitrina)
- 34 Para la presentación del Tríptico de Los Reyes Magos, con ocasión de la última Exposición temporal para la que ha sido prestado, se construyó una vitrina de características excepcionales (Fotos) cuyo diseño hicimos conjuntamente con la empresa española S.I.T. que llevó a cabo su realización.
- 35 Al tener que estar visible por ambas caras (la delantera con el mosaico de plumas y la trasera pintada) la vitrina tenía que tener cristal por ambos lados.
- 36 El marco esconde un ingenioso sistema con superposición de tiras de Art_Sorb que es un material de gel de sílice que regula y mantiene la humedad relativa y el tríptico está fuertemente sujeto en sólo algunos puntos decisivos, por unas piezas de metal forradas con Neopreno para evitar roces y atornilladas al marco.
- 37 Este, totalmente hecho con metacrilato de 5mm. de espesor, en forma de listones sellados, es transparente pero se ha dorado con hoja de oro fino para dar un aspecto más estético.
- 38 Los cristales son laminados, de seguridad y filtro que impide el paso de las radiaciones ultravioletas.

CONTROLES

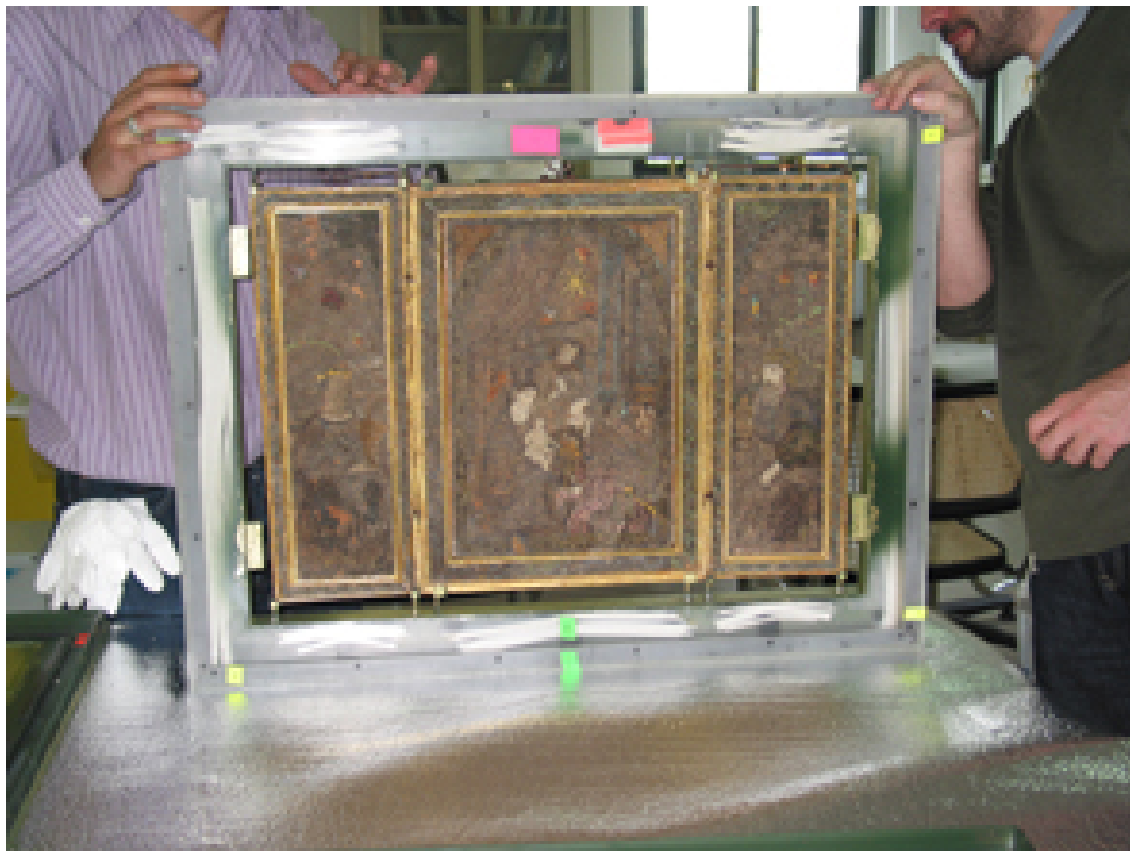
Niveles de luz, temperatura y humedad

- 39 (fotos aire acondicionado)
- 40 Los niveles de luz, siempre artificial, nunca rebasan los 50 lux, según las recomendaciones internacionales. En las salas se utilizan lámparas halógenas de bajo voltaje
- 41 La climatización de los almacenes y de las salas de exposición y talleres de Restauración permiten asegurar una H.R. de un 50_55% con variaciones mínimas y una temperatura ambiente de 20-22°C, contando además con aparatos humidificadores si se requieren puntualmente

MANIPULACIÓN Y TRANSPORTE

Dentro del Museo:

- 42 Los movimientos se hacen siempre por personal especializado, trasladándose entre ámbitos que no representen cambios de H.R. ni de temperatura siempre en posición horizontal y protegidos dentro de sus marcos o vitrinas.



En tránsito: Embalajes, seguros y correos.

- 43 En los tránsitos por préstamos se recurre siempre a empresas que en todo momento sigan las condiciones marcadas por el personal del Museo asegurándose de que los embalajes garanticen la estabilidad y seguridad de las obras.
- 44 En el caso de que viajen fuera de la Institución las obras se depositan en el mismo lugar que las cajas y se mantienen 24 horas antes de ser metidas en ellas, e igualmente en el lugar de destino, se respeta el mismo tiempo antes de proceder a su apertura.
- 45 Todas las obras viajan con un correo que acompaña a las obras desde el mismo momento en que salen del Museo, supervisando las cargas en camión y paletizando en los aeropuertos en caso de transporte aéreo y está cualificado para intervenir en el caso de que surja algún problema, tanto en el transporte como en la llegada y recogida de las obras lo mismo en las aduanas que en la Institución receptora de las mismas.

CONCLUSIONES:

- 46 Los mosaicos de plumería se encuentran entre las piezas más delicadas que posee el Museo. La pérdida de las plumas es irreparable pues no pueden reemplazarse por ningún material que tenga las mismas cualidades. Tenemos pues que empeñarnos en la tarea de la conservación preventiva para garantizar que estas obras valiosas que han llegado hasta nuestros días sean

un legado para tiempos futuros y sigan relatando el momento histórico y las circunstancias en las que fueron creadas. Muchas gracias

Bibliografía

Bibliografía

Sahagún, Fray bernardino de: Historia general de las Cosas de Nueva España. México 1956. TomoIII

Symposium on Ethnographic Conservation. Canadian Conservation Institute. Ottawa. Octubre 1986

Pérez Carrillo, Sonia: La Tradición Indígena en las Artes Coloniales. México Colonial. Catálogo de la Exposición: Alicante 1989.

International Conference on the Packing and Transportation of Paintings. Comunicaciones. London 1991

Martinez del Río, Marita : La Plumería Mexicana. Buenavista de Indias. Vol.1, 199

Para citar este artículo

Referencia electrónica

Dolores Medina, « Mosaicos de plumas en el Museo de América », *Nuevo Mundo Mundos Nuevos* [En línea], Coloquios, 2006, Puesto en línea el 01 février 2006. URL : <http://nuevomundo.revues.org/index1688.html>

Dolores Medina

Restauradora, Museo de America, Madrid

Licencia

© Tous droits réservés

Licence portant sur le document : © Tous droits réservés